

## Ulepszenia w JAWS 2024.2405.83 (maj 2024)

Poniżej znajduje się lista udoskonaleń wprowadzonych między wersją z marca 2024 r. a aktualizacją z maja 2024 r.

### Picture Smart AI

Z przyjemnością informujemy, że nasza ulepszona funkcja Picture Smart AI™ jest teraz domyślną opcją generowania opisów obrazów. Dzięki najnowszej aktualizacji możesz również zadawać pytania uzupełniające, aby uzyskać dokładniejsze informacje na temat obrazu.

Polecenia Picture Smart AI obejmują:

- **A** – Opisuje zdjęcie wykonane skanerem płaskim lub kamerą PEARL Freedom Scientific.
- **F** – Opisuje aktualnie wybrany obraz w Eksploratorze plików.
- **C** – Opisuje dowolną aktualnie wybraną kontrolkę.
- **B** – Opisuje zawartość Schowka systemu Windows, jeśli zawiera obraz.
- **S** – Opisuje cały ekran.
- **W** – Opisuje bieżące okno aplikacji.
- **ZNAK ZAPYTANIA** – Wyświetla pomoc dotyczącą warstwy Picture Smart.

Więcej szczegółów znajdziesz na stronie [poświęconej nowym funkcjom w programie JAWS](#).

### Dziękujemy za wsparcie!

W marcu 2024 r. wprowadziliśmy Picture Smart AI w ramach Programu funkcje we wczesnej fazie rozwoju i otrzymaliśmy niesamowite opinie od społeczności. Ogromne podziękowania dla wszystkich, którzy przestali opinie na temat swoich doświadczeń z Picture Smart AI w ramach Programu funkcje we wczesnej fazie rozwoju, a także komentarze, które zostały

wysłane e-mailem. Jesteśmy podekscytowani odzewem, jaki ta funkcja otrzymała i miło nam słyszeć o pozytywnym wpływie, jaki już wywarła na życie tak wielu użytkowników.

Ponieważ Picture Smart AI wychodzi z Programu funkcje we wczesnej fazie rozwoju, staje się naszym nowym standardem dla Picture Smart. Użytkownicy nie muszą już aktywować tej funkcji osobno; jest gotowa, aby domyślnie pomagać wszystkim użytkownikom.

Aby kontynuować przesyłanie opinii, możesz teraz skorzystać z nowego łącza [Prześlij opinię](#) na temat tej funkcji, znajdującego się na dole okna przeglądarki wyników Picture Smart.

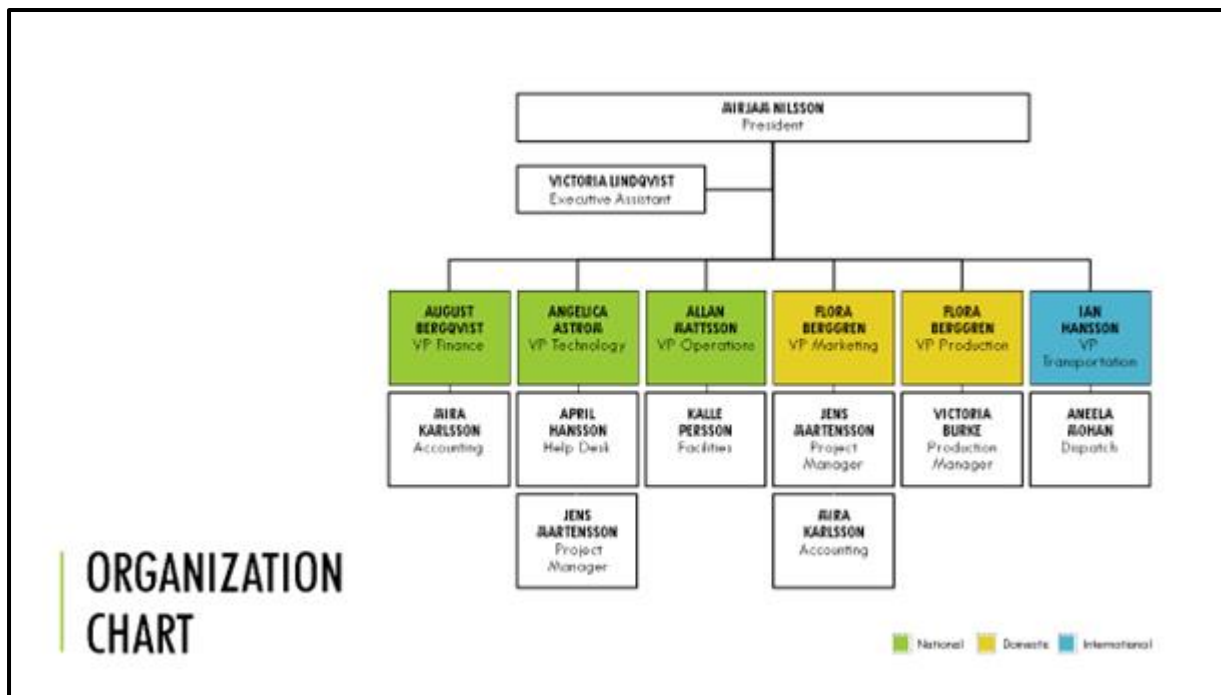
### *Zadawaj pytania na temat obrazu*

Na liczne prośby ta aktualizacja umożliwia teraz wysyłanie uzupełniających podpowiedzi lub pytań w celu uzyskania dodatkowych szczegółów na temat zdjęcia, które mogły nie zostać ujęte w początkowym opisie.

Po wykonaniu polecenia Picture Smart AI, np. **INSERT+SPACJA, P, F** i wyświetleniu opisu w przeglądarce wyników, naciśnij **ENTER** na łączu [Zadaj pytania dotyczące tego obrazu](#) znajdującym się w dolnej części okna. Fokus natychmiast zostanie umieszczony w polu edycji. Wpisz pytanie i naciśnij klawisz ENTER. Na przykład w przypadku zdjęcia plaży o zachodzie słońca możesz zapytać: „czy możesz opisać zachód słońca i jak wygląda, gdy słońce schodzi nad ocean”. Po kilku sekundach, podczas których JAWS odtwarza dźwięki wskazujący postęp, okno Przeglądarki wyników zaktualizuje się wraz z odpowiedzią, a JAWS automatycznie ją odczyta. Fokus pozostanie w polu edycji, więc możesz wpisać kolejne zapytanie.

Twoje pytania i odpowiedzi są zachowywane podczas bieżącej sesji Przeglądarki wyników, dopóki nie zamkniesz okna. Aby przejrzeć i skopiować określone odpowiedzi w celu wklejenia w innej aplikacji, naciśnij klawisz ESC, aby wyjść z trybu formularzy, a następnie użyj klawisza H lub SHIFT+H, aby przejść do nagłówka odpowiadającego pytaniu i odpowiedzi, którą chcesz skopiować.

Poniżej znajduje się przykładowy obrazek ilustrujący pytanie i odpowiedź.



Początkowy opis:

Obraz przedstawia schemat organizacyjny z różnymi stanowiskami i nazwami. Na czele schematu stoi Prezes, poniżej którego są Asystent Wykonawczy i kilku Wiceprezesów nadzorujących takie działy, jak Finanse, Technologia, Operacje, Marketing i Produkcja. Wiceprezesa pełnią różne role kierownicze i specjalistyczne, takie jak księgowość, pomoc techniczna, zaplecze, kierownik projektu, kierownik produkcji i wysyłka. Na schemacie zastosowano kodowanie kolorami w celu rozróżnienia ról wojewódzkich, krajowych i międzynarodowych.

Pytanie użytkownika:

Kto jest oznaczony jako międzynarodowy?

Odpowiedź:

Na schemacie organizacyjnym rola „wiceprezesa ds. transportu”, pełniona przez „Iana Hanssona”, jest oznaczona kolorem jako międzynarodowa. Jest to sygnalizowane niebieskim kolorem pola powiązanego z tą pozycją.

### *Nowe polecenia asystenta głosowego do Picture Smart*

Możesz teraz powiedzieć „Hej Sharky” i wydać jedno z poniższych sugerowanych poleceń głosowych, aby aktywować Picture Smart AI.

- “Opisz ekran”
- “Opisz bieżące okno”
- “Opisz bieżącą kontrolkę”
- “Opisz bieżący plik”
- “Opisz obraz znajdujący się pod kamerą”
- “Opisz obraz znajdujący się w schowku”

### *Dostęp do starszej wersji Picture Smart*

W sytuacjach, w których może być konieczne uzyskanie dostępu do starszej funkcji Picture Smart, dodaj klawisz CTRL do polecenia Picture Smart. Niektórzy użytkownicy zgłaszali, że dostęp do tekstu na obrazach czasami działa lepiej w przypadku starszej wersji Picture Smart. Pracujemy nad dalszym ulepszaniem rozpoznawania tekstu przez Picture Smart AI.

### *Usługi AI*

Nieustannie udoskonalamy ofertę Picture Smart AI. Poczyniliśmy znaczne postępy dzięki spostrzeżeniom zebranych podczas programu funkcje we wczesnej fazie rozwoju, który obejmował oceny rozwiązań Google Gemini i ChatGPT firmy OpenAI.

Po dalszych ocenach zdecydowaliśmy się zastąpić Gemini firmy Google Claude firmy Anthropic. Claude wykazał dokładniejsze i bardziej wiarygodne opisy obrazów, przy znacznie mniejszej liczbie halucynacji. To ulepszenie będzie dostępne zarówno w wersjach majowych, jak i marcowych.

### *Znaczenie dwóch usług*

Otrzymaliśmy świetne opinie użytkowników na temat znaczenia wykorzystania dwóch usług do opisów obrazów, głównie dlatego, że pozwalają one wykryć halucynacje. Z alternatywnej usługi można skorzystać, klikając łącze Dowiedz się więcej na dole przeglądarki wyników.

Ponadto oba opisy usług można wyświetlić bezpośrednio, naciskając klawisz SHIFT wraz z poleceniem Picture Smart.

Na przykład, polecenie **INSERT+SPACJA, P, SHIFT+W** wyświetli dwa opisy bieżącego okna.

Czytaj więcej na naszej stronie [Picture Smart challenges](#).

### *Prywatność Picture Smart*

Wszystkie usługi, z których korzystamy w ramach Picture Smart, są zgodne z naszymi wytycznymi dotyczącymi prywatności AI. Freedom Scientific ani nasi partnerzy świadczący usługi AI nie przechowują przesłanych obrazów, podpowiedzi ani powiązanych odpowiedzi ani nie ćwiczą na ich podstawie. Przeczytaj więcej na naszej stronie Oświadczenie o ochronie prywatności AI.

### Dostęp do opisów emoji w brajlu

Gdy napotkasz symbole emoji, takie jak „uśmiechnięta twarz z uśmiechniętymi oczami” lub „twarz ze łzami radości”, JAWS automatycznie wypowiada opis emoji, gdy tylko ustawisz na nim fokus. Teraz możesz wyświetlać emotikony także w brajlu. Jeśli jest używany, w miejscu pojawienia się emoji w tekście wyświetlana jest pełna komórka z 8 punktami. Użytkownicy, którzy głównie korzystają z brajla, mogą teraz nacisnąć przycisk przywoływania kursora na pełnej komórce wskazującej emoji, aby wyświetlić wiadomość błyskawiczną zawierającą opis emoji, podobną do tej, którą można usłyszeć w przypadku mowy. Wypróbuj to:

Emoji 🤔 jest najczęściej używanym emoji na całym świecie.

### Wsparcie Podzielonego brajla dla monitorów brajlowskich ALVA

Ta aktualizacja dodaje obsługę Podzielony brajl dla monitorów brajlowskich serii ALVA BC.

Dostępne są następujące polecenia:

- Otwórz okno dialogowe Wybierz widok brajla: **F2+F5**
- Przełącz tryb tekstu buforowanego: **F2+F6**
- Przełącz opcję Enter odświeża buforowany dokument: **F2+F4**

- Poprzedni wiersz w obszarze tekstowym: **F10**
- Następny wiersz w obszarze tekstowym: **F11**
- Przesuń w lewo w obszarze tekstu: **Braille Left**
- Przesuń w prawo w obszarze tekstu: **Braille Up**
- Przesuń w lewo w podzielonym regionie: **Braille Down**
- Przesuń w prawo w podzielonym regionie: **Braille Right**
- Poprzednia linia w regionie podziału: **F12**
- Następna linia w regionie podziału: **F13**

## Thunderbird Supernova

- Ulepszono obsługę alertów, aby zapobiec powtarzaniu się komunikatów, zwłaszcza w przypadku powiadomień o zablokowanych treściach.
- Rozwiązano problem, w wyniku którego po wpisaniu adresu w polu nagłówka nowej wiadomości program JAWS nie odczytywał automatycznie adresu po naciśnięciu klawisza **TAB**, a następnie **STRZAŁKI W LEWO** w celu jego przejrzania.
- Rozwiązano problem powtarzających się powiadomień o alertach dotyczących nowej poczty na pulpicie, zapewniając, że powiadomienia są ogłaszane jednorazowo, zgodnie z przeznaczeniem.

## Aria na stronach internetowych

- Rozwiązano problem, w wyniku którego program JAWS nie odczytywał prawidłowo list wyboru za pomocą wirtualnego kursora, jeśli znajdowały się po nich myślniki.
- Rozwiązano problem, w wyniku którego elementy w polach listy aria-readonly nie były odczytywane przez JAWS.

- Rozwiązano problem z działaniem klawiszy nawigacyjnych JAWS w przeglądarce Chrome po zablokowaniu i odblokowaniu komputera.
- Rozwiązano problem, w wyniku którego program JAWS dzielił elementy na liście nieuporządkowanej na wiele wierszy, jeśli użyto znaczników akapitu.
- Rozwiązano problem, w wyniku którego JAWS przestawał odpowiadać podczas interakcji z niektórymi polami kombi.
- Rozwiązano problem występujący podczas nawigacji w siatce obsługującej zaznaczanie wierszy za pomocą pól wyboru, gdy wirtualny kursor był wyłączony. W takim przypadku program JAWS nie informował, czy bieżący wiersz został zaznaczony.

## Poprawki brajla

- Rozwiązano problem, w wyniku którego funkcja Podzielony brajl była losowo aktywowana po użyciu programu Excel.
- Translator brajla Liblouis używany w programach JAWS i Fusion został zaktualizowany do wersji 3.29.0.
- JAWS teraz automatycznie wykrywa monitory brajlowskie HIMS.
- W programie Word rozwiązano problem, w wyniku którego naciśnięcie przycisku **przywoływania kursora** nie powodowało ustawienia kursora w oczekiwany sposób w dokumentach o złożonym formatowaniu.

## Poprawki aplikacji JAWS

- Zwiększono wydajność edycji tekstu i nawigacji w różnych aplikacjach, szczególnie dzięki zwiększonej responsywności w programie Outlook.
- Wprowadzono usprawnienia wydajności uruchamiania JAWS, zwiększając szybkość i responsywność.

- W odpowiedzi na opinie klientów ikona FSReader została usunięta z pulpitu Windows dla nowych instalacji JAWS i Fusion. FSReader nadal można uruchomić, naciskając INSERT+J, by otworzyć okno JAWS, a następnie przechodząc do menu Pomoc i Szkolenia. Ikona FSReader pozostanie na pulpicie po aktualizacji istniejącej instalacji.
- Rozwiązano problem, w którym automatyczne przełączanie języka JAWS nadal występowało, nawet jeśli funkcja była wyłączona. Obserwowano to głównie w wersjach innych niż angielskie.
- Naprawiono polecenia Asystenta głosowego służące do aktywacji Pomocy klawiatury, które nie działały poprawnie w języku francuskim i holenderskim.
- Rozwiązano problem, który czasami powodował, że JAWS nie uruchamiał się zgodnie z oczekiwaniami na ekranie logowania systemu Windows.

## Inne poprawki

- Dodano skrypty JAWS dla aplikacji BARD Express służącej do pobierania i czytania materiałów z Narodowej Biblioteki Niewidomych i Osób Niepełnosprawnych Odbierających Druk (NLS) w Stanach Zjednoczonych.
- Naprawiono działanie skrótu klawiszowego **ALT+X** przy dołączaniu plików w WhatsApp.
- Ulepszono nawigację do pól w niektórych formularzach PDF w programie Adobe Reader DC.

## Ulepszenia w JAWS 2024.2403.3 (marzec 2024 r.)

Poniżej znajduje się lista udoskonaleń wprowadzonych między wersją z lutego 2024 r. a aktualizacją z marca 2024 r.



## Picture Smart AI

Podczas poruszania się w cyfrowej przestrzeni możesz natknąć się na zdjęcia, wykresy i inne elementy wizualne bez alternatywnego opisu. Może to utrudniać zrozumienie informacji dostarczanych przez treść wizualną. Funkcja JAWS Picture Smart, wprowadzona w 2019 r., umożliwia przesłanie zdjęcia do analizy za pomocą warstwowej kombinacji klawiszowej. Opis obrazu jest następnie wyświetlany w oknie Przeglądarki wyników JAWS. Na przykład po naciśnięciu **INSERT+SPACJA, P** w celu aktywacji warstwy Picture Smart możesz nacisnąć **F**, aby opisać aktualnie wybrany obraz w Eksploratorze plików lub **C**, aby opisać zdjęcie z witryny społecznościowej, takiej jak Facebook. Aby uzyskać pełną listę poleceń, naciśnij **INSERT+SPACJA, P, ZNAK ZAPYTANIA**.

Picture Smart AI to rewolucyjna aktualizacja tradycyjnej funkcji Picture Smart. Dzięki integracji z najnowszą technologią sztucznej inteligencji (AI) z usług takich jak Chat GPT z Open AI i Claude z Anthropic, doświadczysz teraz zupełnie nowego poziomu dostępności do informacji graficznych. Chociaż nadal będziesz mieć dostęp do Picture Smart w znany sposób, będziesz zdumiony głębią i bogactwem opisów wizualnych, które Picture Smart AI teraz oferuje.

Aby pokazać różnicę w poziomie szczegółowości, oto kilka przykładowych zdjęć wraz z opisami wygenerowanymi przy użyciu zarówno obecnego Picture Smart, jak i Picture Smart AI. Możesz również wypróbować tę funkcję samodzielnie, naciskając **INSERT+SPACJA, P, C**, ustawiając fokus na każdym zdjęciu.

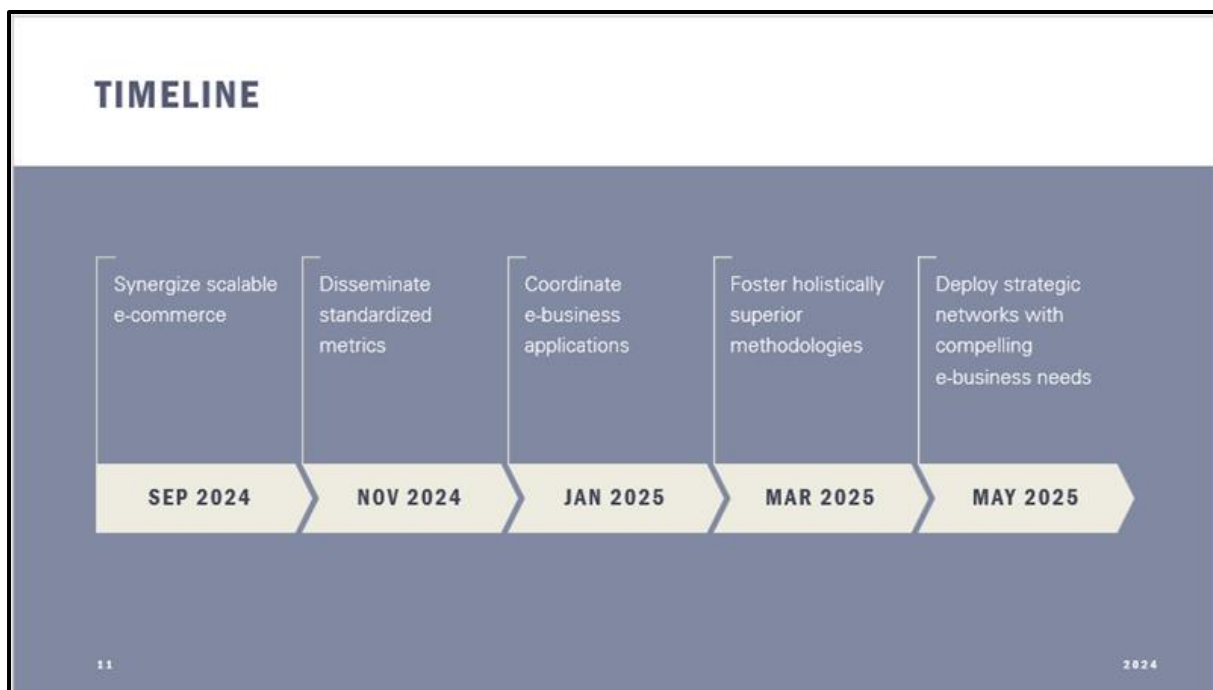


Przykładowe opisy zarówno aktualnego Picture Smart, jak i nowego Picture Smart AI.

Opis przykładu bieżącego Picture Smart	Przykładowy krótki opis Picture Smart AI	Przykładowy długi opis Picture Smart AI
<p>Opis przedstawia grupę osób siedzących na plaży. Te tagi opisują zdjęcie: plaża, ubrania, dziewczyna, grupa, twarz ludzka, na zewnątrz, ludzie, osoba, niebo, kobieta. Te tagi prawdopodobnie opisują zdjęcie: zabawa, siedzenie, lato, wakacje, woda. Ten tag</p>	<p>Na zdjęciu widać grupę sześciu przyjaciół siedzących na plaży. Wszyscy się uśmiechają i śmieją, a niektórzy z nich śpiewają. Jeden z nich gra na gitarze. W tle zachodzi słońce, a fale rozbijają się o brzeg.</p>	<p>Na zdjęciu widać grupę przyjaciół bawiących się na plaży w czasie zachodu słońca, co jest spowodowane ciepłym, złotym oświetleniem. Na pierwszym planie widać pięć osób, a jedna jest częściowo widoczna w tle. Grupa jest swobodnie ubrana w letnie stroje i wydaje się być</p>

Opis przykładu bieżącego Picture Smart	Przykładowy krótki opis Picture Smart AI	Przykładowy długi opis Picture Smart AI
<p>prawdopodobnie opisuje zdjęcie: ziemia.</p>		<p>zaangażowana w ożywioną i radosną rozmowę.</p> <p>W lewej części zdjęcia widać mężczyznę siedzącego na piasku, ubranego w jasnoniebieską koszulę zapinaną na guziki i szeroko się uśmiechającego, najwyraźniej rozbawionego rozmową. Po jego prawej stronie kobieta śmieje się serdecznie, odrzucając głowę do tyłu i unosząc ręce — ma na sobie żółty top.</p> <p>W centrum zdjęcia znajduje się inna kobieta, która się uśmiecha i wydaje się dzielić chwilę radości z mężczyzną po jej lewej stronie; ma wyciągniętą rękę, jakby wskazywała na coś lub kogoś poza kadrem. Obracając się zgodnie z ruchem wskazówek zegara, kolejna kobieta jest z profilu i nie jest w pełni widoczna, ma na sobie czerwono-niebieską</p>

<b>Opis przykładu bieżącego Picture Smart</b>	<b>Przykładowy krótki opis Picture Smart AI</b>	<b>Przykładowy długi opis Picture Smart AI</b>
		<p>koszulę w kratkę i wydaje się być zajęta osobą obok niej.</p> <p>Po prawej stronie inna osoba jest odwrócona od aparatu, ubrana w biały strój, który mógłby być swetrem lub kurtką; ta osoba wydaje się patrzeć w stronę innych z uśmiechem.</p> <p>Plaża zapewnia spokojne tło, a ocean spotyka się z horyzontem. Nastrój jest optymistyczny, a obraz emanuje poczuciem przyjaźni, relaksu i prostych radości życia. Jest harmonijna mieszanka ruchu i bezruchu, z niektórymi osobami w trakcie gestu, co dodaje dynamiki szczeremu i spontanicznemu momentowi.</p>

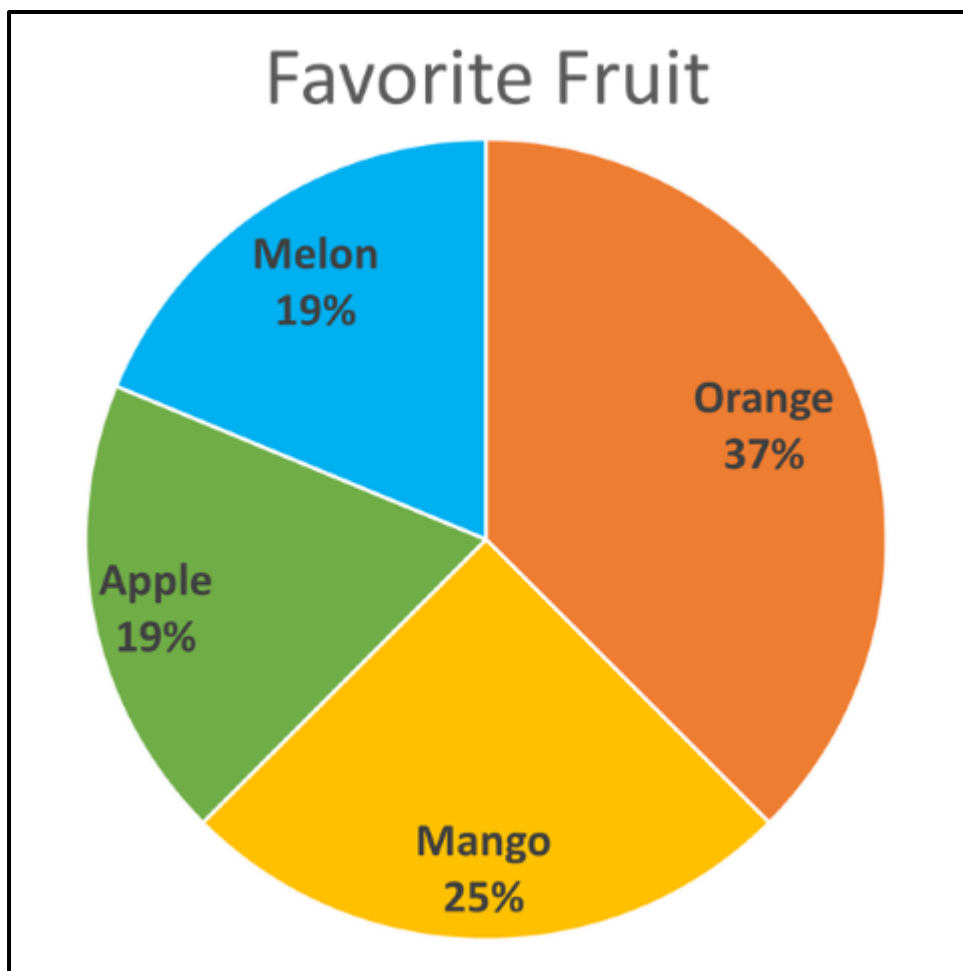


Przykładowy opis z obu funkcji: obecnego Picture Smart i nowej Picture Smart AI.

Przykładowy opis z bieżącej Picture Smart	Przykładowy krótki opis z Picture Smart AI	Długi przykładowy opis z Picture Smart AI
<p>Podpis to oś czasu. Te tagi opisują zdjęcie: wyświetlacz, czcionka, zrzut ekranu, tekst. Te tagi prawdopodobnie opisują zdjęcie: diagram, numer.</p>	<p>Obraz przedstawia oś czasu obejmującą okres od września 2024 r. do maja 2025 r. Podzielono ją na 5 sekcji, z których każda ma inne zadanie i termin. Zadania przedstawiają się następująco:</p> <ul style="list-style-type: none"> <li>- Wrzesień 2024 r.: Synergizuj skalowalny e-commerce</li> </ul>	<p>Dostarczony przez Ciebie obraz przedstawia slajd z tytułem „Oś czasu” w górnej środkowej części. Poniżej tytułu znajduje się pozioma oś czasu obejmująca okres od września 2024 r. do maja 2025 r. Oś czasu jest podzielona na pięć sekcji, z których każda ma przypisany miesiąc i rok oraz powiązany cel:</p>

Przykładowy opis z bieżącej Picture Smart	Przykładowy krótki opis z Picture Smart AI	Długi przykładowy opis z Picture Smart AI
	<p>- Listopad 2024 r.: Rozpowszechniaj znormalizowane metryki</p> <p>- Styczeń 2025 r.: Koordynuj aplikacje e-biznesowe</p> <p>- Marzec 2025 r.: Wspieraj holistycznie lepsze metodologie</p> <p>- Maj 2025 r.: Wdrażaj strategiczne sieci z przekonującymi potrzebami e-biznesowymi</p>	<p>1. „WRZESIEŃ 2024” z celem „Synergizacja skalowalnego handlu elektronicznego”</p> <p>2. „LISTOPAD 2024” z celem „Rozpowszechnianie znormalizowanych metryk”</p> <p>3. „STYCZEŃ 2025” z celem „Koordynacja aplikacji e-biznesowych”</p> <p>4. „MARZEC 2025” z celem „Promowanie holistycznie lepszych metodologii”</p> <p>5. „MAJ 2025” z celem „Wdrażanie strategicznych sieci z przekonującymi potrzebami e-biznesowymi”</p> <p>Każda sekcja jest reprezentowana przez strzałkę skierowaną w prawo, która zaczyna się od miesiąca i rozciąga się w prawo, a cel jest zawarty w treści strzałki. Kolory obrazu to głównie odcienie niebieskiego i szarości, a</p>

<b>Przykładowy opis z bieżącej Picture Smart</b>	<b>Przykładowy krótki opis z Picture Smart AI</b>	<b>Długi przykładowy opis z Picture Smart AI</b>
		<p>grafika osi czasu znajduje się na jaśniejszym tle. W prawym dolnym rogu znajduje się numer strony lub numer slajdu oznaczony jako „11”, a tuż nad nim rok „2024” jest napisany jako notatka. Ogólna estetyka jest profesjonalna i prawdopodobnie jest częścią prezentacji biznesowej.</p>



Przykładowy opis z obu funkcji: obecnej Picture Smart i nowej Picture Smart AI.

Przykładowy opis obecnej Picture Smart	Przykładowy krótki opis Picture Smart AI	Przykładowy długi opis Picture Smart AI
Podpis to wykres, wykres kołowy. Te tagi opisują zdjęcie: koło, diagram, zrzut ekranu, tekst. Ten tag prawdopodobnie opisuje zdjęcie: czcionka. Ten tag niejasno opisuje zdjęcie: projekt.	Obraz przedstawia wykres kołowy, który pokazuje ulubione owoce grupy ludzi. Istnieją cztery kategorie: melon, jabłko, mango i pomarańcza. Kategoria melona jest niebieska i zajmuje 19% tortu. Kategoria jabłka jest zielona	Obraz przedstawia wykres kołowy na białym tle z tytułem u góry, który brzmi „Ulubiony owoc”. Wykres jest podzielony na cztery segmenty, z których każdy reprezentuje inny owoc z odpowiadającym mu



Przykładowy opis obecnej Picture Smart	Przykładowy krótki opis Picture Smart AI	Przykładowy długi opis Picture Smart AI
	<p>i zajmuje 19% tortu.</p> <p>Kategoria mango jest żółta i zajmuje 25% tortu.</p> <p>Kategoria pomarańczy jest pomarańczowa i zajmuje 37% tortu.</p>	<p>procentem, wskazującym preferencje grupy osób.</p> <p>Największy segment jest pomarańczowy, reprezentujący pomarańcze i zajmuje 37% wykresu. Drugi co do wielkości jest żółty, oznaczający mango, stanowiący 25%. Dwa inne owoce, melon i jabłko, zajmują po 19% wykresu; melon jest przedstawiony na niebiesko, a jabłko na zielono.</p> <p>Ogólnie rzecz biorąc, wykres zapewnia wizualną reprezentację preferowanych owoców, przy czym pomarańcze są najpopularniejsze, następnie mango, a następnie melon i jabłko z równą preferencją.</p>

Podczas przesyłania obrazu Picture Smart AI domyślnie wyświetla krótki opis. Aby wyświetlić zarówno krótki, jak i dłuższy opis, wybierz łącze Więcej wyników na dole okna wyników. Możesz również dodać klawisz SHIFT do polecenia Picture Smart, aby natychmiast wyświetlić zarówno krótki, jak i długi opis. Na przykład INSERT+SPACJA, P, SHIFT+F.

**Uwaga: technologia AI może czasami popełniać błędy. Znanymi są one jako halucynacje AI, mogą obejmować opisywanie elementów wizualnych, które nie istnieją lub przyjmowanie niedokładnych założeń na temat tego, co może się dziać. Nie polegaj wyłącznie na opisach generowanych przez AI i rozważ podwójne sprawdzenie informacji, zwłaszcza jeśli są używane w celach zawodowych.**

**Uwaga: Od marca 2024 r. do aktualizacji w maju korzystaliśmy z Gemini firmy Google jako jednej z naszych usług. 13 maja dokonaliśmy aktualizacji do Claude ze względu na jego większą niezawodność.**

### *Dodatkowe usprawnienia Picture Smart*

Poniższe udoskonalenia są dostępne zarówno w trybie Picture Smart AI, jak i w obecnej wersji Picture Smart.

- Dodano polecenie **INSERT+SPACJA, P, S**, do opisu całego ekranu.
- Dodano polecenie **INSERT+SPACJA, P, W** do opisu okna bieżącej aplikacji.
- Ulepszono polecenie **INSERT+SPACJA, P, C**, aby działało z dowolną kontrolką. Ponadto polecenie to działa teraz bardziej niezawodnie z obrazami w dokumentach Word i wiadomościach Outlook. Aby uzyskać najlepsze wyniki przesyłania obrazów w wiadomościach Outlook tylko do odczytu, zaleca się włączenie opcji Użyj UIA do obsługi wiadomości tylko do odczytu w Szybkich ustawieniach.

## Ulepszenia podzielonego brajla dla trybu tekstu buforowanego

### *Nowa opcja do odświeżania bufora*

Gdy Podzielony brajl jest ustawiony na Tekst buforowany, istnieje teraz opcja automatycznego odświeżania bufora w regionie drugim monitora brajlowskiego najnowszą zawartością po naciśnięciu ENTER w dokumencie. Aby włączyć tę funkcję, otwórz okno dialogowe Wybierz widok brajla (ALT+INSERT+V), upewnij się, że Tekst buforowany jest wybrany na liście widoków, wybierz Opcje, a następnie wybierz ENTER odświeża buforowany tekst. Użytkownicy monitora Focus mogą również nacisnąć LEWY SHIFT+PUNKTY 2-3-7, aby

przełączyć tę opcję. Jest to przydatne w sytuacjach, w których chcesz, by bufor był stale aktualizowany podczas pisania.

Na przykład, używasz dokumentu Word, aby krok po kroku rozwiązać złożony problem matematyczny, przy czym każdy krok jest umieszczony w oddzielnym wierszu. W tym przypadku, po wprowadzeniu wyrażenia matematycznego dla kroku i naciśnięciu ENTER, najnowsza treść matematyczna jest dodawana do bufora w regionie drugim. W miarę kontynuowania rozwiązywania problemu, możesz niezależnie przewijać bufor, aby przejrzeć swoją pracę, pozostając jednocześnie w bieżącej lokalizacji w aktywnym dokumencie.

### *Zakładki*

Teraz możesz ustawić do ośmiu zakładek w obszarze buforowanym, dzięki czemu możesz szybko przejść do określonej zawartości. Możesz nawet przejść bezpośrednio na górę lub dół bufora. Należy pamiętać, że ta funkcja jest obecnie dostępna tylko dla użytkowników wyświetlacza Focus.

Aby ustawić zakładkę, przesun bufor tak, aby tekst, który chcesz oznaczyć, był wyświetlany w drugim regionie. Następnie naciśnij LEWY SHIFT+PUNKTY 1-2, a następnie jednocześnie naciśnij LEWY SHIFT i PUNKTY 1–8, co odpowiada numerowi zakładki, którą chcesz ustawić. Aby przejść do konkretnej zakładki, naciśnij LEWY SHIFT+PUNKTY 1-2, a następnie PUNKTY 1 do 8.

Aby przejść bezpośrednio na początek lub koniec (ostatni niepusty wiersz) buforowanego tekstu, naciśnij LEWY SHIFT+PUNKTY 1-2, a następnie PUNKTY 1-2-3 lub PUNKTY 4-5-6.

**Uwaga: Zakładki pozostają dostępne, dopóki nie włączysz widoku Buforowanego tekstu w innym oknie. Na przykład, jeśli włączysz widok Buforowanego tekstu w programie Word, przełączysz się na Chrome, wyłączysz Buforowany tekst, a następnie wrócisz do programu Word i ponownie go włączysz, Twoje zakładki nadal będą ustawione. Jednak, jeśli włączysz Buforowany tekst w Chrome, zakładki zdefiniowane podczas buforowania tekstu w programie Word zostaną wyczyszczone. Zakładki są również czyszczone, jeśli program JAWS zostanie zamknięty i uruchomiony ponownie.**

## Poprawki MathCAT

Ta aktualizacja oferuje znaczące ulepszenia obsługi MathCAT. Obecnie funkcja ta jest dostępna jako część programu funkcje we wczesnej fazie rozwoju, możesz ją włączyć, wykonując następujące czynności:

1. W menu Opcje JAWS, wybierz Funkcje we wczesnej fazie rozwoju.

2. Wybierz **MathCAT**.

Uwaga: Jeśli odznaczysz pole wyboru, powrócisz do starszej wersji obsługi funkcji matematyki.

3. Wybierz **OK** i zrestartuj program.

Po włączeniu ustawienia MathCAT są teraz używane wyłącznie zamiast domyślnych ustawień JAWS. Ponadto w Centrum ustawień dostępna jest nowa strona Matematyka, na której można dostosować różne opcje MathCAT dla mowy, brajla i nawigacji. Aby uzyskać dostęp do tych ustawień, naciśnij INSERT+6 z rzędu cyfr, naciśnij CTRL+SHIFT+D, aby załadować plik ustawień domyślnych i wyszukaj „Matematyka” w polu edycji, aby przejść bezpośrednio do grupy Matematyka w widoku drzewa.

Na przykład na tej stronie Matematyka, domyślna szczegółowość nawigacji MathCAT jest ustawiona w JAWS na Średnia. Dzięki temu użytkownicy mowy przeglądający wyrażenie matematyczne w Przeglądarce matematyki mogą usłyszeć informacje o bieżącym elemencie wyrażenia matematycznego, takie jak (indeks górny”, „pierwiastek” itd. W przypadku wyrażen matematycznych w komórkach tabeli, takich jak macierz, to ustawienie umożliwia również odczytywanie współrzędnych kolumn i wierszy podczas nawigacji. Ponadto, gdy znajdujesz się w komórce tabeli zawierającej wyrażenie matematyczne, takie jak równanie lub nierówność, możesz teraz łatwo nawigować według elementu bez konieczności zmiany z trybu równania na tryb tabeli i z powrotem.

Zmiana dowolnej z opcji w grupie Matematyka w Centrum ustawień wpłynie na sposób, w jaki JAWS odczytuje treści matematyczne. Jednak te domyślne ustawienia są bardzo dobrym punktem wyjścia. Nie musisz nic robić po uruchomieniu Przeglądarki matematyki, chyba że

naprawdę chcesz poeksperymentować z domyślnymi ustawieniami MathCat, o których wspomniano powyżej.

**Uwaga: Informacje o kolumnach i wierszach dla tabel w Przeglądarce matematyki nie są obecnie wyświetlane w brajlu, ale są wymawiane. Rozumiemy, że komponent brajla jest ważny i pracujemy nad dodaniem tej funkcjonalności.**

Ponieważ JAWS używa teraz czystego MathCat do nawigacji i mowy, są również dostępne dodatkowe skróty klawiszowe do użycia jawnie w Przeglądarce matematyki. Poniżej przedstawiono niektóre polecenia, które możesz wypróbować.

Tabela obsługiwanych kombinacji klawiszowych MathCAT.

Opis	Polecenie
Przejdź do następnego elementu	<b>STRZAŁKA W PRAWO</b>
Przejdź do poprzedniego elementu	<b>STRZAŁKA W LEWO</b>
Powiększ bieżący element	<b>STRZAŁKA W DÓŁ</b>
Pomniejsz bieżący element	<b>STRZAŁKA W GÓRĘ</b>
Przechodzenie między komórkami tabeli	<b>CTRL+Klawisz STRZAŁKI</b> or <b>ALT+CTRL+ARROW</b> keys
Przejdź wstecz do elementu	<b>BACKSPACE</b>
Ogłoś bieżącą lokalizację w elemencie	<b>SPACJA</b>
Ustaw znacznik położenia w bieżącej lokalizacji w programie Przeglądarka matematyki (nie jest to to	<b>CTRL+1 do 0</b> w rzędzie cyfr

Opis	Polecenie
samo, co funkcja znaczników położenia programu JAWS na stronach internetowych).	
Przejdź do znacznika położenia od 1 do 10	<b>1</b> do <b>0</b> z rzędu cyfr
Przeczytaj znacznik położenia od 1 do 10	<b>SHIFT+1</b> do <b>0</b> w rzędzie cyfr

Dodatkowe polecenia MathCAT można znaleźć na tej stronie Polecenia [MathCAT](#). Należy pamiętać, że obsługa niektórych z tych poleceń jest nadal rozwijana.

Osoby korzystające z programu MathCAT w oprogramowaniu JAWS proszone są o przesyłanie opinii za pośrednictwem okna dialogowego programu funkcje we wczesnej fazie rozwoju, ponieważ nadal pracujemy nad udoskonaleniem tej funkcji.

### Poprawiona wydajność dzięki liście zadań JAWS

Okno dialogowe Lista zadań JAWS, dostępne za pomocą INSERT+F10, to znana od dawna funkcja, która wyświetla listę wszystkich uruchomionych aplikacji i umożliwia szybkie przełączanie się między nimi. Teraz oferuje następujące ulepszenia:

- Okno dialogowe otwiera się znacznie szybciej.
- JAWS jest bardziej responsywny podczas nawigacji po liście w systemach z wieloma otwartymi aplikacjami.
- Naciśnięcie klawisza DELETE na aplikacji na liście powoduje jej natychmiastowe zamknięcie.
- Okno dialogowe zostanie teraz zamknięte po przełączeniu się do innej aplikacji za pomocą kombinacji klawiszy ALT+TAB.

## Centrum komunikatów

- Centrum komunikatów jest teraz dostępne w języku niemieckim, francuskim, hiszpańskim i holenderskim belgijskim. Zawiera ważne porady i wskazówki, informacje o nowościach i ważne ogłoszenia dla tych użytkowników.
- Teraz monitor brajlowski wyświetla „unrd”, aby wskazać stan nieprzeczytanej wiadomości na liście, podobnie jak w innych aplikacjach, takich jak Outlook.
- Podczas usuwania wiadomości z listy zostaniesz teraz zapytany, czy na pewno chcesz usunąć element.
- Jeśli przypadkowo usuniesz wiadomość, którą chciałeś zachować, możesz teraz nacisnąć CTRL+Z, aby cofnąć usunięcie.
- Powiadomienie systemu Windows wyświetlane po pojawieniu się nowej wiadomości w Centrum komunikatów zawiera teraz tytuł wiadomości.

## ARIA na stronach internetowych

- JAWS teraz ogłasza tylko początek i koniec edytowalnych sekcji na stronie. Nie powinieneś już słyszeć „edytowalne” po każdym wierszu, chyba że naciśniesz INSERT+STRZAŁKA W GÓRĘ, aby odczytać bieżący wiersz.
- Rozwiązano problem, w wyniku którego program JAWS wyświetlał komunikat „pusty” dla elementów listy zawierających pola wyboru.
- Rozwiązano problem, w wyniku którego program JAWS ignorował wiersz nagłówka w niektórych tabelach podczas nawigacji.
- Jeśli na stronie internetowej zostanie otwarte okno dialogowe aria-modal, JAWS teraz wyświetla tylko elementy, takie jak nagłówki (INSERT+F6 lub łącza (INSERT+F7), które są specyficzne dla modalnego okna dialogowego.

- Podczas wybierania wielu plików do przestania na Dysk Google rozwiązano problem, w wyniku którego program JAWS nie odczytywał nazw plików w przeglądarce Edge.
- Jeśli na stronie internetowej zaznaczono zawartość, rozwiązano problem, w którym nawigowanie za pomocą klawiszy TAB lub SHIFT+TAB nie powodowało czyszczenia zaznaczenia, co powodowało, że program JAWS nie ogłaszał prawidłowo aktualnie wybranego elementu.
- Rozwiązano problem, w wyniku którego fokus czasami nie znajdował się tam, gdzie oczekiwano po wejściu do trybu formularzy.
- Rozwiązano problemy z JAWS, który nie ogłaszał pól Do, DW i UDW w Gmailu.

## Aplikacje Office

- Rozwiązano problem, w którym podczas naciskania klawisza F7 w programie Word, aby otworzyć panel Sprawdzanie pisowni w celu skorygowania pisowni słyszalne było zbyt dużo mowy, gdy wykryto błąd, w tym zdanie zawierające błędnie napisane słowo było odczytywane wiele razy.
- Podczas korzystania z klawisza szybkiej nawigacji N w celu poruszania się po komentarzach w dokumencie programu Word rozwiązano sporadyczny problem, w wyniku którego program JAWS czasami wyświetlał komunikat „brak komentarza” zamiast odczytywać rzeczywisty komentarz.
- Rozwiązano problem polegający na tym, że podczas używania kombinacji klawiszy CTRL+X w celu wycięcia zaznaczonego tekstu w polu Temat wiadomości programu Outlook 365 komunikat potwierdzający operację wycięcia nie był poprawnie odczytywany w języku niderlandzkim.
- Rozwiązano problem w programie PowerPoint, w wyniku którego program JAWS nie odczytywał obiektów na slajdzie w prawidłowej kolejności w pokazie slajdów.



- Rozwiązano problem w programie PowerPoint, w wyniku którego program JAWS nieprawidłowo wstawiał komunikat „koniec listy” w przypadku niektórych elementów listy zawierających błędy gramatyczne.
- JAWS teraz informuje, kiedy kontrolka w aplikacji Teams ma menu kontekstowe.
- Naciśnięcie klawiszy **INSERT+W**, gdy aktywny jest program OneNote, powoduje teraz wyświetlenie kombinacji klawiszowych charakterystycznych dla tej aplikacji.

## Poprawki aplikacji JAWS

- Rozwiązano problem zgłaszany przez niektórych klientów próbujących używać JAWS Tandem, którzy nie mogli uzyskać identyfikatora spotkania Tandem Center.
- Rozwiązano zgłoszone problemy z responsywnością JAWS w systemie Windows 11.
- Poprawiono pomoc dotyczącą **INSERT+F1** dla niektórych kontrolek tylko do odczytu, która błędnie informowała o możliwości edycji tekstu.
- Rozwiązano problem polegający na tym, że podczas nawigacji po wyrażeniach matematycznych zawierających tabele w programie Przeglądarka matematyki nawigacja po komórkach nie działała zgodnie z oczekiwaniami, jeśli komórka zawierała równanie.
- Rozwiązano problem polegający na tym, że podczas korzystania z programu JAWS w języku innym niż angielski tekst w oknie dialogowym programu funkcje we wczesnej fazie rozwoju był odczytywany tak, jakby był w języku angielskim podczas nawigacji za pomocą klawiszy STRZAŁEK.
- Funkcja ogłaszania aktualnego czasu z podaniem sekund (**CTRL+INSERT+F12**) działa teraz w języku tureckim.
- W przypadku użytkowników z Bułgarii JAWS 2024 działa teraz prawidłowo z głosami NeuroSpeechLab SAPI.

- Rozwiązano problem, w wyniku którego ustawianie znaczników położenia na stronach internetowych nie działało zgodnie z oczekiwaniami, jeśli program JAWS był skonfigurowany tak, aby pojawiał się na pasku zadań.
- W skryptach JAWS korzystających z metody UIA GetAttributeValue rozwiązano problem, w wyniku którego nie była zwracana żadna wartość dla TextRangePattern, UIA\_FontWeightAttributeID.

## Poprawki brajla

- Tłumacz brajla Liblouis używany w programach JAWS i Fusion został zaktualizowany do wersji 3.28, która obejmuje obsługę nowego języka: filipińskiego.
- Jeśli program JAWS został skonfigurowany do używania starszej wersji tłumacza Liblouis Braille w Centrum ustawień, rozwiązano problem, w wyniku którego starsza wersja tłumacza nie była używana po ponownym uruchomieniu programu JAWS.
- Rozwiązano problem, w wyniku którego zawartość na monitorze brajlowskim w niektórych oknach dialogowych przesuwała się zbyt daleko w prawo, co wymagało przesunięcia ekranu w lewo, aby zobaczyć zawartość niektórych pól.
- W Notatniku systemu Windows 11 rozwiązano problem z wyświetlaniem chaotycznego tekstu podczas szybkiego pisania za pomocą skrótów brajlowskich.

## Inne poprawki

- Naprawiono problem, w wyniku którego JAWS nie odczytywał wcięć tabulacji w programie Notepad++.
- Rozwiązano problem w Eksploratorze plików, w wyniku którego program JAWS nie wyświetlał komunikatu „zaznaczono” podczas wybierania elementu za pomocą **klawisza SPACJA**.
- W Eksploratorze plików rozwiązano problem, w wyniku którego na monitorze brajlowskim w pustych folderach wyświetlał się zbędny tekst.

- Usunięto zbędne dźwięki słyszalne podczas otwierania folderów w Eksploratorze plików.
- Rozwiązano problem, w wyniku którego program JAWS nie odczytywał błędnie napisanych słów w aplikacji do przesyłania wiadomości Unigram.
- Poprawiono wydajność JAWS dzięki oprogramowaniu do czytania książek EPUB Thorium.

## Ulepszenia w JAWS 2024.2312.99 (luty 2024)

Poniżej znajduje się lista udoskonaleń wprowadzonych między wersją z grudnia 2023 r. a aktualizacją z lutego 2024 r.

- Rozwiązano problem, w wyniku którego JAWS nie odczytywał danych w pasku adresu przeglądarki Chrome Canary zgodnie z oczekiwaniami.
- Rozwiązano problem w systemie Windows 11, który powodował, że JAWS z czasem stawał się coraz wolniejszy w różnych aplikacjach, w tym w Notatniku.
- Rozwiązano problem, w wyniku którego program JAWS nie ogłaszał znaków { lub } w programie Visual Studio Code.

## Ulepszenia w JAWS 2024.2312.53 (grudzień 2023 r.)

Poniżej znajduje się lista udoskonaleń wprowadzonych między wersją Initial 2024 a aktualizacją z grudnia 2023 r.

### ARIA na stronach internetowych

- JAWS obsługuje teraz role ARIA "strong", "emphasis", "insertion", "deletion" i "blockquote".
- Jeśli w aria-label użyto kodów encji HTML (&) dla roli „group” lub „radiogroup”, rozwiązano problem, w wyniku którego wybieranie opcji nie działało zgodnie z oczekiwaniami.

- Rozwiązano problem, w wyniku którego JAWS ignorował atrybut aria-roledescription w elementach textarea.
- Rozwiązano problem, w wyniku którego JAWS nieoczekiwanie aktywował tryb formularzy w niektórych sytuacjach w przypadku elementów, które nie były kontrolkami formularza.
- Jeśli region ARIA Live znajduje się wewnątrz tabeli, usunięto zbędne komunikaty, które były wypowiadane podczas aktualizacji regionu.
- W przypadku pól edycyjnych na stronach internetowych zawierających tekst zastępczy rozwiązano problem, w wyniku którego tekst ten nie był ogłaszany po przeniesieniu fokusu na pole edycyjne.
- Rozwiązano problem z tabelami korzystającymi z atrybutu aria-rowcount="-1", w wyniku, którego tabela nie przewijała się w celu wyświetlenia dodatkowej zawartości podczas nawigacji za pomocą programu JAWS.
- W X (dawniej znanym jako Twitter) rozwiązano problem, w którym nie było słycać mowy podczas korzystania z poleceń J i K w celu poruszania się po osi czasu. Należy pamiętać, że aby użyć poleceń X, należy nacisnąć **INSERT+SHIFT+Z**, aby zawiesić klawisze szybkiej nawigacji JAWS.
- Rozwiązano problem, w wyniku którego program JAWS wstawiał dodatkową spację w buforze wirtualnym podczas napotykania znacznika zamykającego dla pewnych elementów HTML.
- Rozwiązano problemy z nawigacją po paskach menu na stronach internetowych w Chrome. Obejmuje to JAWS, który nie traktuje już wielu elementów paska menu jako jednego elementu, a także nie ignoruje atrybutów aria-haspopup i aria-expanded, aby wskazać, czy element zawiera podmenu.
- JAWS teraz wskazuje początek i koniec pasków menu na stronach internetowych.
- Rozwiązano problem z powielonymi ogłoszeniami w przypadku niektórych suwaków.

- Rozwiązano problem, w wyniku którego linki zawierające atrybut aria-current nie były prawidłowo wyświetlane w oknie dialogowym Lista linków (**INSERT+F7**).
- Rozwiązano problem, w wyniku którego program JAWS zatrzymywał się w polach edycyjnych na niektórych stronach internetowych.
- Rozwiązano problem nadmiernej ilości tekstu w polach „Do” i „DW” podczas tworzenia nowej wiadomości w Gmailu.
- Rozwiązano problem w przeglądarce Edge, w wyniku którego JAWS przestawał odpowiadać podczas próby uzyskania dostępu do okna dialogowego Zarządzaj hasłami ze strony internetowej, na której zapisano hasło.
- Rozwiązano problem w przeglądarce Edge, w wyniku którego podczas wpisywania hasła w polu edycji nie było nic wyświetlane w brajlu.

## Aplikacje Office

- Rozwiązano problemy z odczytem chronionych dokumentów w programie Word.
- Rozwiązano problemy, w wyniku których kursor brajlowski niespodziewanie znikał po naciśnięciu **klawisza ENTER** w celu rozpoczęcia nowego wiersza lub **klawisza SPACJA** po wpisaniu linku.
- Rozwiązano problem, w wyniku którego podczas otwierania nowego dokumentu programu Word kursor brajlowski był wyświetlany dopiero po rozpoczęciu pisania lub po przejściu do innego dokumentu z wciśniętym klawiszem Alt-Tab.
- Rozwiązano problem, w wyniku którego podczas wprowadzania tekstu do dokumentu Word przy użyciu skrótów brajlowskich nic nie było wyświetlane na monitorze brajlowskim lub w przeglądarce brajla po naciśnięciu klawisza **ENTER** lub **PUNKTU 8**.
- Rozwiązano problem, który powodował, że podczas wyszukiwania treści w programie Word program JAWS odczytywał pozycję wyniku zamiast samego tekstu.

- Rozwiązano problem, który występował, gdy kursor znajdował się w środku akapitu w programie Word, po naciśnięciu **kombinacji klawiszy CTRL+STRZAŁKA W GÓRĘ** przechodził do poprzedniego akapitu zamiast na początek bieżącego, jak oczekiwano.
- W programie Word rozwiązano problem, który powodował, że po naciśnięciu klawisza @ w celu wyświetlenia menu wzmianki w panelu Komentarze program JAWS nie odczytywał elementów menu podczas nawigacji.
- Rozwiązano problem, w wyniku którego błędy ortograficzne w wiadomościach programu Outlook nie były podkreślane w brajlu.
- Rozwiązano problem, w wyniku którego opcja Szybkie ustawienia, **Użyj UIA do obsługi wiadomości tylko do odczytu**, nie była poprawnie odczytywana w trybie mowy.
- Rozwiązano problem, w wyniku którego program JAWS nie odczytywał nagłówków w prezentacjach programu PowerPoint.
- Rozwiązano problem braku reakcji programu LibreOffice Writer podczas korzystania z programu JAWS.

## Poprawki aplikacji JAWS

- Dla administratorów instalujących JAWS w bezpiecznych środowiskach o ograniczonym dostępie dodano możliwość pominięcia instalacji Twarz w kadrze za pomocą pliku AdditionalSettings.ini.
- Podczas eksploracji równania zawierającego tabelę w Math Viewer z włączoną funkcją MathCAT możesz teraz użyć kombinacji klawiszy **INSERT+C**, aby ogłosić swoje bieżące położenie w tabeli.
- Jeśli w widoku podzielonym brajla ustawiono kursor JAWS, można teraz przesuwać się po wierszu lub przesuwać podzielony region podobnie jak w widoku tekstu buforowanego.

- Rozwiązano problem, w wyniku którego aktywacja widoku brajla podzielonego na pokazy historii mowy podczas czatu w aplikacji Teams zajmowała kilka sekund lub dłużej.
- Dodano komunikaty pomocy klawiatury dotyczące skrótów klawiaturowych HumanWare kontrolujących funkcjonalność podzielonego brajla.
- **Kombinacja klawiszy CTRL+INSERT+F12** umożliwiająca odczytanie czasu wraz z sekundami działa, teraz gdy aktywna jest funkcja Mowa na żądanie.
- Naciśnięcie klawiszy **CTRL+INSERT+V**, będąc w oknie aplikacji JAWS, powoduje wyświetlenie informacji o programie, w tym szczegółów dotyczących wersji skryptu.
- Rozwiązano problem z nieoczekiwanym zamykaniem się programu JAWS podczas uzyskiwania dostępu do Kreatora uruchamiania po bezproblemowej aktualizacji skryptów.
- Rozwiązano problem, w wyniku którego próba rozpoznania dokumentu PDF za pomocą **kombinacji klawiszy INSERT+SPACJA, O, D** nie działała w najnowszej aktualizacji programu Adobe Reader.
- Rozwiązano problem, w wyniku którego program JAWS nieoczekiwanie zamykał się w niektórych przypadkach po uruchomieniu i zalogowaniu się do systemu Windows.
- Jeśli zainstalowano wiele języków programu JAWS, rozwiązano problemy, w wyniku których elementy w oknie dialogowym Informacje o programie JAWS nie zawsze były poprawnie wyświetlane podczas przełączania języków.
- Podczas zmiany języka JAWS z arabskiego na angielski rozwiązano problem, w którym układ arabski nadal był używany, powodując problemy z wyświetlaniem w różnych oknach dialogowych JAWS. Rozwiązano również problem z językiem arabskim, w którym wyświetlał się błąd „brak pamięci” podczas otwierania okna dialogowego About JAWS.
- Rozwiązano problemy ze źródłami wyszukiwania w Wikipedii, Wiktionary i Konwersja walut w funkcji Zbadaj to, które nie działały zgodnie z oczekiwaniami.

## Inne poprawki

- W WhatsAppie rozwiązano problem, w wyniku którego odpowiedzi na wiadomości były ucinane w trakcie czytania.
- Rozwiązano problem, który powodował, że JAWS nie zawsze odczytywał wiadomości przychodzące w WhatsApp.
- Rozwiązano problem, w wyniku którego program JAWS nie odczytywał tytułu podczas przełączania się między otwartymi kartami w Eksploratorze plików.
- Jeśli opcja „**Polegaj na MSAA w widokach list**” w Centrum ustawień jest włączona dla określonej aplikacji, JAWS teraz wskazuje kolumny na liście, nawet jeśli są puste.